


Dell Precision Performance Optimizer

オーナーズマニュアル



メモ

 **メモ:** コンピュータを使いやすくするための重要な情報を説明しています。

Copyright © 2014 Dell Inc. All rights reserved. この製品は、米国および国際著作権法、ならびに米国および国際知的財産法で保護されています。Dell[™]、およびデルのロゴは、米国および/またはその他管轄区域における Dell Inc. の商標です。本書で使用されているその他すべての商標および名称は、各社の商標である場合があります。

2013 - 04

Rev. A00

目次

Dell Precision Performance Optimizer (DPP0)	4
プロファイル	5
アクティブなプロファイル.....	5
非アクティブなプロファイル.....	5
システムアップデート.....	6
リソースの使用率.....	6
プロファイルおよびポリシー	8
システムメンテナンス	9
システム情報.....	9
アップデートフィルタ	9
通知.....	12
システムメンテナンスの設定.....	12
アップデートのスケジュール.....	13
Notification (通知)	13
アップデートフィルタ	13
アップデートの履歴.....	14
追跡および分析	15
スマートトラッキングの有効化/無効化.....	15
スマートトラッキング.....	16
スマートトラッキングの有効化.....	17
スマートトラッキングレポート.....	17
トラブルシューティング	19
2 デルへのお問い合わせ	21

Dell Precision Performance Optimizer (DPPPO)

Dell Precision Performance Optimizer には強力なエンジンが含まれており、システム設定を動的に構成し、お使いのシステムのパフォーマンスを最適化することができます。また、利用可能なソフトウェアのアップデートの情報を絶えず提供し続け、アップデートを適用するように設定された場合にアップデートを適用します。また、追跡サブシステムも含まれており、お使いのシステムに関する広範なデータを収集し、潜在的な問題の認識を助けます。

DPPPO は以下のコンポーネントで構成されています：

- プロファイルおよびポリシー
- システムメンテナンス
- 追跡および分析

各コンポーネントは、アプリケーションのホームページ上で個別のタブとして利用可能です。このページは、デスクトップ上の以下のアイコンをダブルクリックしてアプリケーションを起動させると表示されます。



Windows 7 では、**Start (スタート) > Program Files (プログラムファイル) > Dell Inc > Dell Precision Performance Optimizer** の順にアプリケーションを起動させることもできます。このウィンドウは、お使いのシステムの現在および過去に記録されたリソースの使用率を図示します。このウィンドウは、アクティブおよび非アクティブなプロファイルと、利用可能なシステムアップデートを表示します。



表 1. すべてのウィンドウの右上隅にあるアイコン





オプション	機能
	アプリケーションを最小化します。
	アプリケーションを閉じます。

表 2. メニューバーのアイコン

オプション	機能
	About Page (ページについて)、または Help (ヘルプ) のどちらかを起動可能なメニューの立ち上げ
	ホームページに進む

プロファイル

表示されたホームページの左のペインは、アクティブおよび非アクティブなプロファイルを一覧表示しています。プロファイルは共通のパフォーマンス目標を達成するためにまとめたポリシーのコレクションです。プロファイルには目標を識別する分かりやすい名前がつけられています。複数のプロファイルを同時にアクティブにすることができます。ポリシーは、システムパラメータを監視する必要があると定義しています。これらのパラメータが特定の条件を満たすと、ポリシーがトリガされます。ポリシーは、入力トリガが検出された場合にとるアクションも定義しています。アクションには、実行中のアプリケーションのパフォーマンスを最適化するように設計されたシステムにいくつかの推奨設定を適用することが含まれます。




DPPO には、ユーザーエクスペリエンスを改善する複数のアプリケーション特定プロファイルがあります。これらのプロファイルはデフォルトで無効になっています。お使いの特定のアプリケーションでプロファイルの有効にする必要があります (DPPO で利用可能な場合)。新しいアプリケーションプロファイルは DPPO システムアップデートで利用可能になります。

アクティブなプロファイル

このセクションは、システム上で現在アクティブなプロファイルを一覧表示しています。システムが起動するたびにプロファイルが有効になり、ポリシーが開始される場合にそのプロファイルはアクティブであるとみなされます。どのファイルをクリックしても、プロファイルおよびポリシーのページに移動し、選択したプロファイルの詳細を表示することができます。ローカルアドミニストレータの権限を持っている場合は、アクティブなプロファイルを無効に、または非アクティブなプロファイルを有効にすることができます。

非アクティブなプロファイル

アクティブではないプロファイルを非アクティブなプロファイルと呼びます。これらのプロファイルは、ローカルアドミニストレータが無効にします。

-  **メモ:** ソフトウェアには、他に有効なプロファイルがない場合に、有効にできる特定のプロファイルが搭載されている場合があります。これらのプロファイルは実行されるとすぐにソフトウェアによって自動的に無効化されます。例: **Load Dell Factory Defaults (Dell 工場出荷時のデフォルトのロード)** プロファイルは、特定のシステムパラメータを工場出荷時のデフォルトに戻すのに使用可能なプロファイルです。

システムアップデート


システムアップデート ウィンドウが表示されます。



ホームページの左下側に利用可能なソフトウェアのアップデート数が表示されます。Dell システムアップデートは DPPO とお使いのシステムのハードウェアおよびソフトウェアの構成によって特定されます。Windows アップデートは、お使いのオペレーティングシステム内で利用できます。アップデートは、3つのカテゴリに分類されます：

- 重要
- 推奨
- オプション

次のオプションが表示されます。

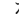

オプション	機能
	システムメンテナンス のページに移動します。

リソースの使用率

ホームページは以下のリソースの使用率を表示します：

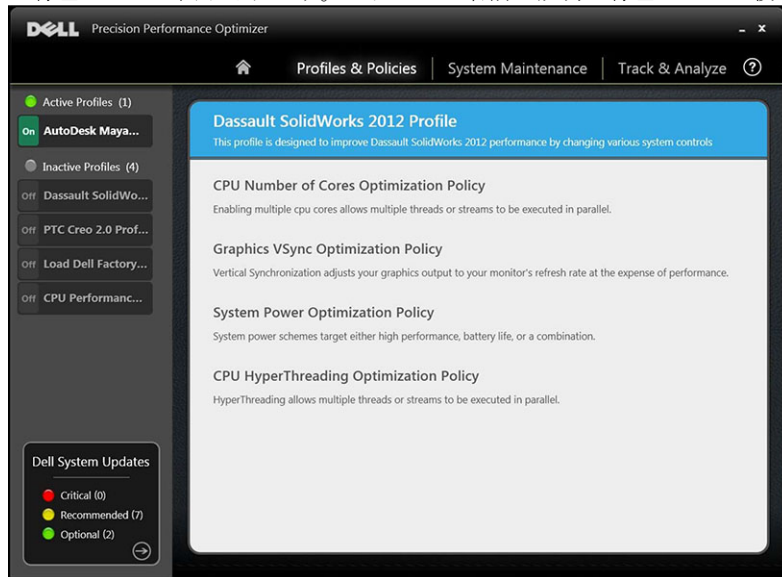
- メモリ
- CPU
- ストレージ
- グラフィックス



ポインタ  現在のメモリ、CPU、およびストレージの使用率を示します。このデータは2秒毎に更新されます。Dell スマートトラッキングがシステムで有効になっている場合は、スピードメーターの目盛り盤に緑色のバーが表示されます。緑色のバーは前回の Dell スマートトラッキングレポートから読み取った平均使用率を示しています。たとえば、メモリの平均使用率（前回の記録）が38%であった場合、緑色のバーは最初のスピードメーターの目盛り盤で0%から38%まで進みます。現在のグラフィックスの使用率はポインタで表示されます。  ポインタアイコン

プロファイルおよびポリシー

ここでは選択したプロファイルのすべてのポリシーをリストアップします。選択したプロファイル名は画面の青色のバーに表示されます。ポリシーの名前と説明は青色のバーの後のスペースに表示されます。

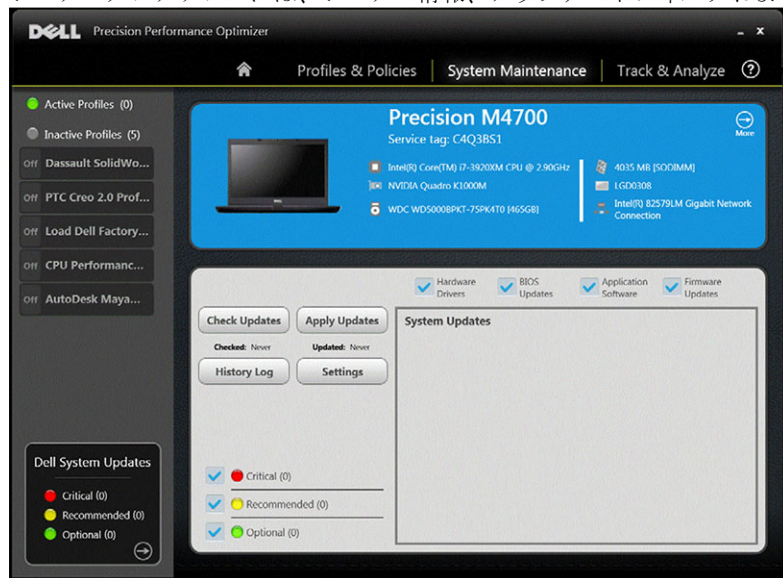


左のペインに含まれるのは以下の通りです：

- アクティブおよび非アクティブなプロファイルのリスト
- システムアップデート数

システムメンテナンス


システムメンテナンスには、システム情報、アップデートフィルタおよび通知の詳細が含まれます。



システム情報

このページは、お使いのシステム設定の概要を表示します。また、お使いのシステムで利用可能なソフトウェアのアップデートもリストアップします。青色のバナーには、Dell サービスタグと共にシステムメイクおよびシステムモデルが含まれます。以下のオプションがこのバナーに表示されます：

表 3. システム情報のオプション

オプション	機能
	このアイコンは、詳細なシステム情報を表示する標準の Windows ユーティリティを起動します。

Dell システムアップデートは DPPO とお使いのシステムのハードウェアとソフトウェアの構成によって特定されます。Windows アップデートは、お使いのオペレーティングシステム内で利用可能です。

アップデートフィルタ

すべてのソフトウェアのアップデートは 3 つの条件に基づいて分類されます：

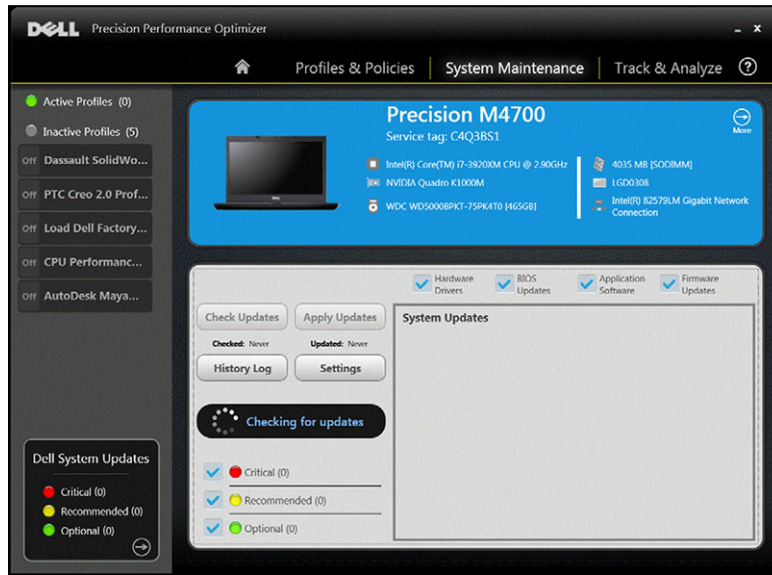
- 重要度（重要/推奨/オプション）
- タイプ（ハードウェアドライバ/BIOS アップデート/アプリケーションソフトウェア/ファームウェアアップデート）
- デバイスのカテゴリ（オーディオ/マウスおよびキーボード/ストレージ/チップセット/ネットワークおよび Bluetooth/ビデオ/他すべて）

このページには、3 つセットのチェックボックスが含まれ、重要度、タイプ、デバイスのカテゴリに基づいて、アップデートを選択/選択解除することができます。選択したアップデートはその名前の前にチェックマークが付きます。名前でも個々のアップデートを選択または選択解除することはできません。

このページには、以下のボタンが含まれます：

表 4. ボタンと機能のリスト

オプション	機能
アップデートの確認	このボタンをクリックして、利用可能なアップデートを確認します。この操作が完了するまでに数分かかることがあります。この操作が完了すると、利用可能なすべてのアップデートの一覧が右のペインに表示され、デフォルトではすべてのアップデートが選択されています。個々のアップデートは、それぞれのデバイスのカテゴリの下にリストアップされ、適切な重要度アイコンもアップデート名の前に表示されます。最後にアップデートの確認を行った（ユーザーが手動で、または DPPO による自動アップデート）日付/時間がこのボタンの下に表示されます。
アップデートの適用	このボタンをクリックすると、現在選択されているアップデートがお使いのシステムにダウンロードおよびインストールされます。システムの復元ポイントを作成し、実行中のアプリケーションをすべて閉じてからアップデートの適用を行うことをお勧めします。このボタンをクリックする前に、適切なフィルタを選択していることを確認する必要があります。適用したくないアップデートを除外するには、画面の適切な重要度、タイプ、およびデバイスのカテゴリのチェックボックスのチェックを外す必要があります。この操作が完了するまでに数分かかることがあります。操作が完了してすぐに再起動が必要な場合があります。DPPO から通知があった場合は、お使いのシステムを再起動してください。最後にアップデートを適用した（ユーザーが手動で、または DPPO による自動アップデート）日付/時間がこのボタンの下に表示されます。
履歴ログ	このボタンをクリックし、前回のアップデート履歴の詳細な情報を含むログを表示します。
設定	このボタンをクリックし、自動アップデートのスケジュールを決めて、適用する必要があるオプションとフィルタを選択します。
履歴ログを表示した後、Update List (アップデートリスト) ボタンをクリックして、すべてのアップデートをリストアップしている前のページに戻ることができます。	





利用可能なアップデートのリストに、バージョン、およびリリース日の情報を含む詳細な情報が表示されます：

- タイプ（ハードウェアドライバ、BIOS アップデート、アプリケーションソフトウェア、ファームウェア アップデート）チェックボックスにチェックを入れる/外すと、セレクションから対応するアップデートを選択または選択解除します。
- 重要度（重要/推奨/オプション）チェックボックスにチェックを入れる/外すと、セレクションから対応するアップデートを選択または選択解除します。
- **Apply Update（アップデートの適用）** ボタンをクリックして、アップデートの現選択内容をインストールします。

ソフトウェアは Dell サーバーを確認して、お使いの特定のシステムで利用可能なアップデートのリストを取得し、リクエストに応じて特定のアップデートをダウンロードおよびインストールすることができます。アップデートが手動で、または定期的に行われるように設定することができます。アップデートは、**Critical（重要）**、**Recommended（推奨）**、または **Optional（オプション）** に分類されます。

すべてのアップデートは次の 4 つのタイプに分けられます：

- ハードウェアドライバ
- BIOS アップデート
- アプリケーションソフトウェア:
- ファームウェアアップデート

さらに、アップデート用に以下の 7 つのカテゴリが存在します：

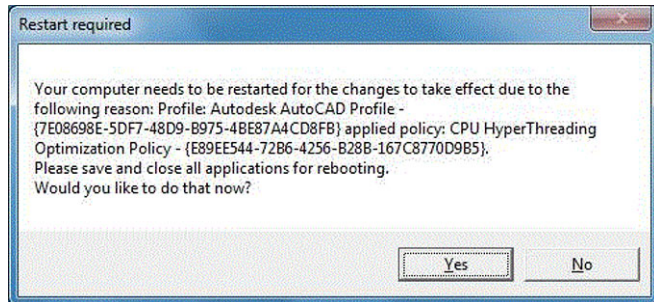
- オーディオ
- チップセット
- マウスおよびキーボード
- ネットワークおよび Bluetooth
- ストレージ
- ビデオ
- 他すべて

ソフトウェアが定期的に CHECK（確認）または INSTALL UPDATE（アップデートをインストール）するように構成されている場合、ユーザーにどのアップデートを表示するか、またはどれをシステムにダウンロードおよびインストールするかの決定に上記のフィルタを使用します。

ユーザーが重要なアップデートをすべて 4 つのタイプと 7 つのカテゴリしか選択しない場合で、Dell のサーバーに、お使いのシステムに対して 1 つの推奨 BIOS アップデートまたは 1 つのオプションのビデオドライバアップデートしかない場合は、これらの 2 つのアップデートは、表示またはインストールされません。

通知

アップデートの確認中に一部の問題が発生した場合、またはインストールしたアップデートの適用にシステムの再起動が必要な場合に、アプリケーションはポップアップダイアログボックスを使ってユーザーに通知することがあります。以下のようなダイアログが表示されることがあります。



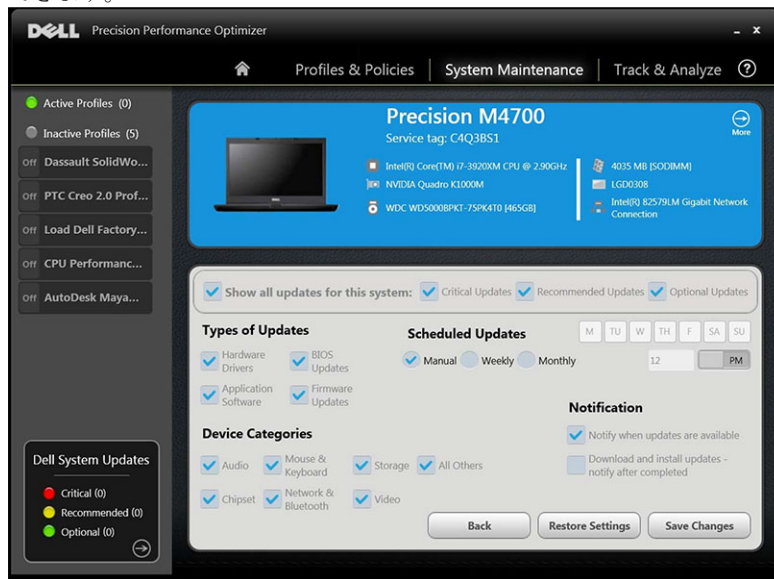
Yes（はい） をクリックすると、システムの再起動プロセスが始まります。他のすべてのアプリケーションを閉じ、データを保存してから開始するようにしてください。

No（いいえ） をクリックすると、インストールしたアップデートが完了しません。

さらに、このページの左側にアクティブおよび非アクティブなプロファイルのリストとシステムのアップデート数も含まれます。

システムメンテナンスの設定

このウィンドウで、アップデートをスケジュールし、フィルタをアップデートして、通知を選択することができます。



アップデートのスケジュール

必要なアップデートのタイプについてチェックボックスを選択することができます。

表 5. アップデートのタイプ

種類	説明
手動	アプリケーションにバックグラウンドで定期的にアップデートの操作を実行させたくない場合を選択します。 Check Updates (アップデートの確認) ボタンを使用して利用可能なアップデートを探し、 Apply Updates (アップデートの適用) でシステムメンテナンスページからこれらのアップデートをインストールする必要があります。
毎週	オプションを選択し、アプリケーションがこのページで選択した他のフィルタに基づいて毎週アップデート操作を実行することを可能にします。操作をスケジュールする場合は、曜日（月、火、水、木、金、土、日）を選択して、次に時刻（午前/午後）を選択します。
毎月	オプションを選択し、アプリケーションがこのページで選択した他のフィルタに基づいて毎月アップデート操作を実行することを可能にします。操作をスケジュールする場合は、日にち（1日～28日）を選択して、次に時刻（午前/午後）を選択します。

Notification (通知)

このチェックボックスで、自動モードで実行されているアクションを認識します（つまり、**スケジュール済みアップデート** が毎週または毎月のいずれかに設定されている場合）。

表 6. チェックボックスのオプション

オプション	説明
アップデートが利用可能な場合の通知	アプリケーションは、利用可能なアップデート（フィルタセクションに基づいて）を検出するとユーザーに通知します。アップデートはローカルシステムにはダウンロードされません。また自動的にインストールされることもありません。
アップデートのダウンロードおよびインストール	アプリケーションは利用可能なすべてのアップデート（フィルタセクションに基づいて）をダウンロードおよびインストールしてから、ユーザーに通知します。

アップデートフィルタ

このページには、3つセットのチェックボックスが含まれ、重要度、タイプ、デバイスのカテゴリに基づいてスケジュール済みのアップデートをフィルタすることができます。このページのチェックボックスはスケジュール済みのアップデートにのみ適用されます。

- 重要度（重要/推奨/オプション）
- タイプ（ハードウェアドライバ/BIOS アップデート/アプリケーションソフトウェア/ファームウェアアップデート）
- デバイスのカテゴリ（オーディオ/マウスおよびキーボード/ストレージ/チップセット/ネットワークおよび Bluetooth/ビデオ/他すべて）

このページには、以下のオプションが表示されます：

オプション

キャンセル

設定の復元

変更を保存

機能

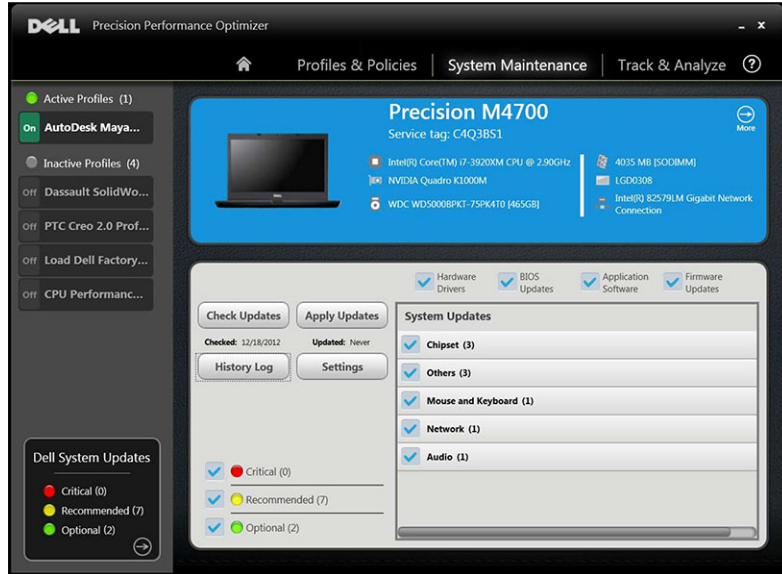
このボタンをクリックして変更を保存せずに設定ページを終了する

このボタンをクリックしてすべての設定のプログラムデフォルト値をロードする

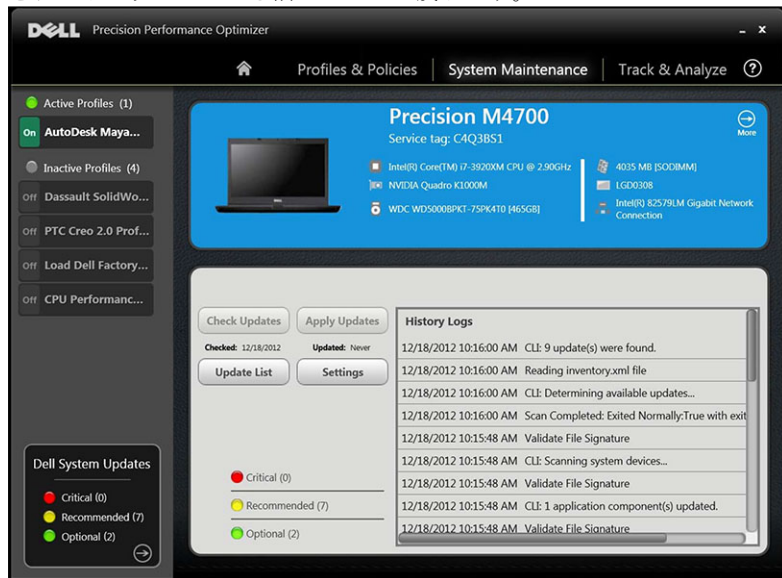
クリックして変更を保存する（もしあれば）

アップデートの履歴

アップデートの履歴ウインドウですべてのアップデートを表示することができます。

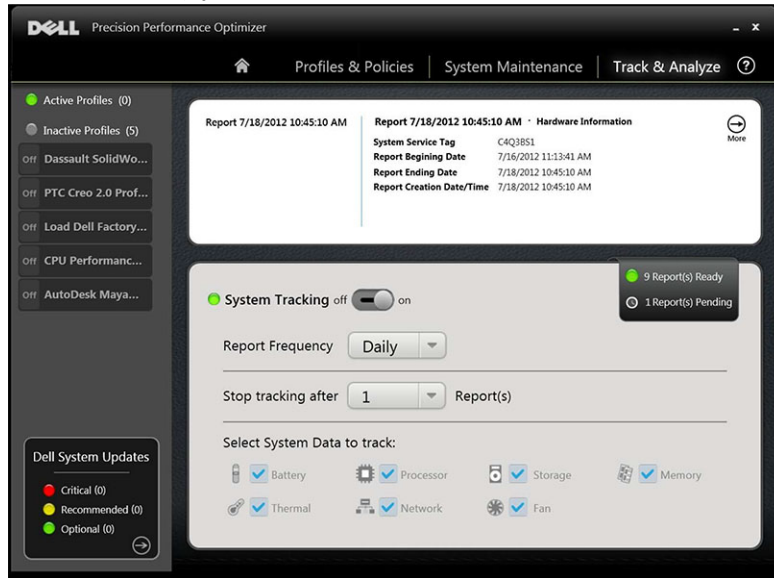


履歴ログを表示した後に、**Update List（アップデートリスト）** ボタンをクリックしてすべてのアップデートをリストアップしている前のページに戻ります。



追跡および分析

このページで Dell スマートトラッキング機能を有効化/無効化することと、以前生成されたレポートを表示することができます。



スマートトラッキングの有効化/無効化

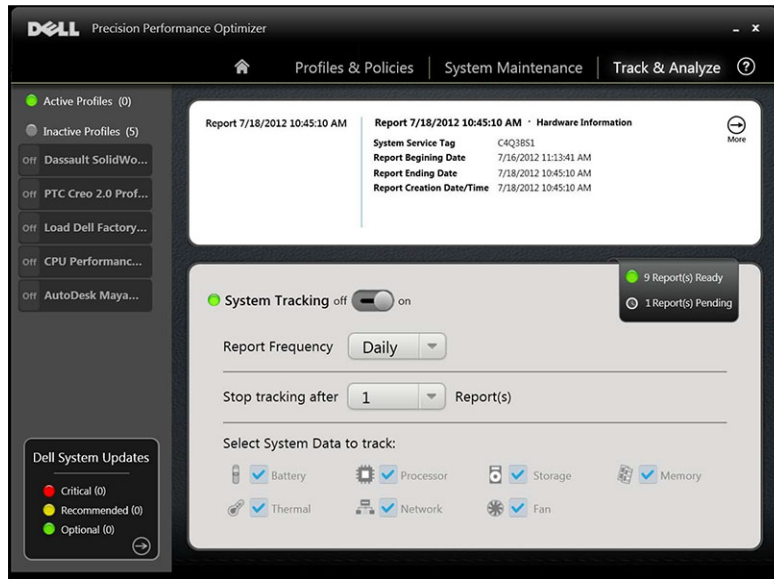
スマートトラッキングを有効にすると、システムの設定情報の他にバックグラウンドでのサブシステムの使用データも収集します。スマートトラッキングレポートにはファンの速度、サーマルデータ、バッテリーの使用量、およびプロセッサの使用率などの一定期間のデータが含まれます。これらのレポートにより、レポートの実行時の動作環境のもとで、お使いの特定のシステムの動作を理解しやすくなります。


スマートトラッキングの動作を制御する以下のオプションを設定することができます：

表 7. スマートトラッキングを制御するオプション

オプション	説明
レポート頻度	この設定は、レポートの生成頻度を制御します。システムの日付を変更すると、 24 時間以内に デイリーレポートが生成されます。レポート頻度期間には、お使いのシステムがスリープ/ハイバーネイト/シャットダウンの状態にある時間は含まれません。
トラッキングの停止	この設定では、スマートトラッキングが自動的に無効になる前に、生成されるレポート数を制御します。例えば、 レポート頻度を 10 時間 にしてレポートを 3 つ 生成した後に トラッキングを停止 すると設定した場合、最初のレポートは 10 時間後 に生成されることとなります。 2 つ の新しいレポートは、最初のレポートが生成されてから 10 時間ごと に生成されます。スマートトラッキングは、 3 つ のレポートが生成された後に停止します。
追跡するシステムデータを選択	チェックボックスにチェックを入れて、スマートトラッキングがデータを収集するサブシステムを選択できます。デフォルトでは、すべてのサブシステムが選択されています。

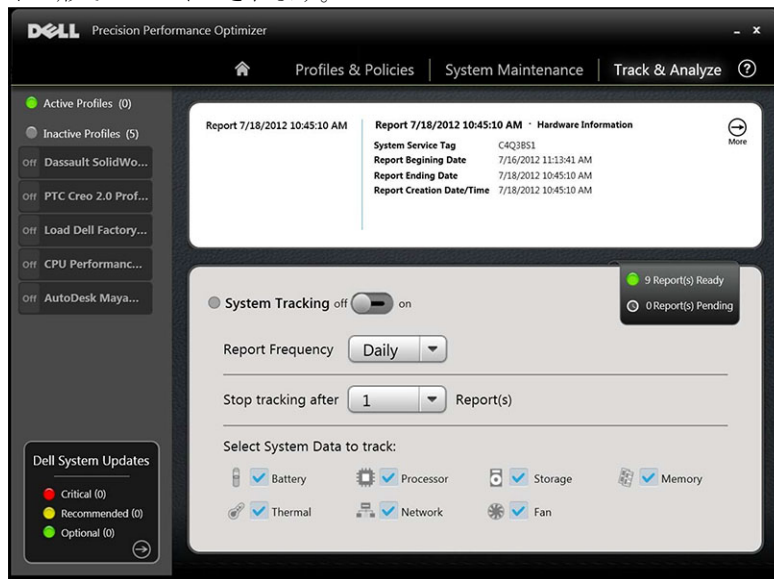
以下のスクリーンショットは、スマートトラッキングを有効にして 4 時間後にレポートを生成すると GUI がどう見えるかを示しています。



 **メモ:** このページは、表示可能な以前生成されたレポートがあるかどうかを示します。... **Reports Ready** (... レポート準備完了) をクリックして、これらのスマートトラッキングレポートを表示します。

スマートトラッキング

オン/オフボタンをクリックして Dell スマートトラッキング機能を有効化/無効化することができます。スマートトラッキングを有効にすると、指定された期間に実行され、システム設定およびサブシステムの使用データを収集します。このデータはバックグラウンドで収集され、期間の最後にスマートトラッキングレポートの形でコンパイルされます。




スマートトラッキングの有効化

スマートトラッキングレポートにはファンの速度、サーマルデータ、バッテリーの使用量、およびプロセッサの使用率などのデータが含まれます。これらのレポートにより、レポートの実行時の動作環境のもとで、特定のシステムの動作を理解しやすくなります。

スマートトラッキングの動作を制御する以下のオプションを設定することができます：

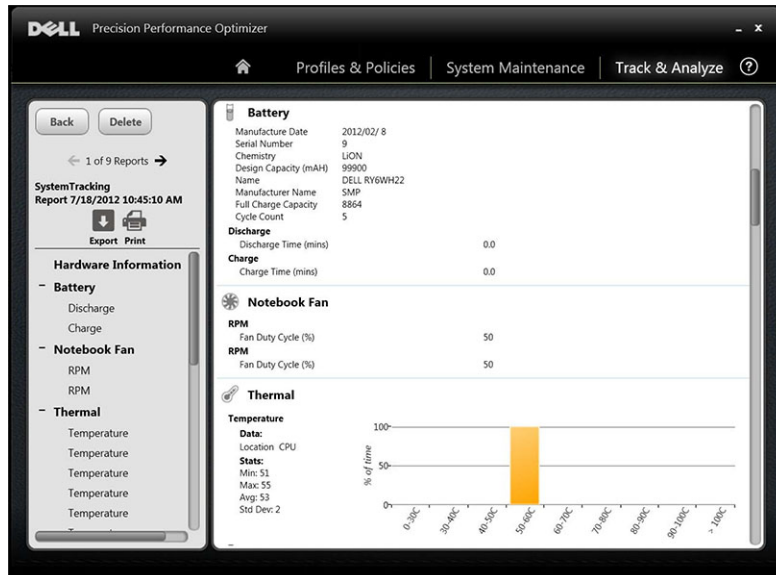
表 8. スマートトラッキングを制御するオプション

オプション	説明
レポート頻度	この設定は、レポートの生成頻度を制御します。システムの日付を変更すると、24時間以内にデイリーレポートが生成されます。レポート頻度期間には、お使いのシステムがスリープ/ハイバーネイト/シャットダウンの状態にある時間は含まれません。
トラッキングの停止	この設定では、スマートトラッキングが自動的に無効になる前に、生成されるレポート数を制御します。例えば、 レポート頻度 を10時間にしてレポートを3つ生成した後に トラッキングを停止する とシステムを設定した場合、最初のレポートは10時間後に生成されることとなります。2つの新しいレポートは、最初のレポートが生成されてから10時間ごとに生成されます。スマートトラッキングは、3つのレポートが生成された後に停止します。
追跡するシステムデータを 選択	チェックボックスにチェックを入れて、スマートトラッキングがデータを収集するサブシステムを選択できます。デフォルトでは、すべてのサブシステムが選択されています。

 **メモ:** このページには、表示準備が完了したスマートトラッキングレポートの数が表示されます。... **Report(s) Ready..レポート準備完了** をクリックして、これらのレポートを表示できます。



スマートトラッキングレポート

スマートトラッキングレポートウィンドウは、各種機能を実行するために使用されます。



以下の機能を実行できます。

表 9. 実行される機能のリスト

機能	説明
レポートの選択/表示	お使いのシステムに準備完了レポートが複数ある場合は、ページの左側にある矢印をクリックして表示するレポートを選択できます。ページの右側に選択したレポートの詳細情報およびグラフが表示されます。このページの左下にレポートのツリービューが表示されます。ツリーのノードをクリックして、レポートのセクションを表示します。
グラフの読み取り	<ul style="list-style-type: none"> • X 軸—既定のシステムパラメーターのために収集したデータの範囲を示します。 • Y 軸—レポート期間中に一定の範囲（または特定の値）が検出された時間の割合を示します。 <p>例：温度に関する前回のレポート（Location Memory）で、グラフの X 軸は摂氏温度での温度範囲を示し、Y 軸はおよそ 30°C~40°C の範囲の温度が検出された時間の割合を示しています。</p>
レポートのエクスポート/印刷	<p> Export (エクスポート) アイコンをクリックして、選択したレポートを XML 形式で保存します。</p> <p> このページの Print (印刷) アイコンをクリックして PDF 形式でレポートを保存します。</p>
レポートの削除	Delete (削除) ボタンをクリックして、選択したレポートを削除します。

トラブルシューティング

表 10. インストールについての問題

問題	ソリューション
Dell 製ではないノートパソコンまたはデスクトップで DPPO を利用できますか。	できません。DPPO のソフトウェアは Dell の機械のパフォーマンスを最適化するために特別に設計されており、Dell 以外のシステムで DPPO は起動しません。
システムがサポートされていないというメッセージが表示され DPPO のインストールに失敗するのはなぜですか。	Windows 7 または Windows 8 以外のオペレーティングシステムには DPPO がインストールされません。Windows Vista またはそれ以前のバージョンはサポートされていません。
Dell Data Vault ソフトウェアがすでにインストールされていますというメッセージが表示され DPPO のインストールに失敗するのはなぜですか。	DPPO は、インストールパッケージに Dell Data Vault のコピーを含んでいます。Dell Data Vault の別のコピーが事前にインストールされていることを検出した場合、DPPO のインストールが中止されます。Dell Data Vault をアンインストールしてからもう一度 DPPO をインストールしてみてください。

表 11. ホームページ

問題	ソリューション
DPPO アプリケーションのホームページでグラフィックス使用率バーを表示できないのはなぜですか。	グラフィックス使用率は、一部の Dell システムで利用できません。このデータはシステムの設定によって利用できない場合があります。

表 12. プロファイルおよびポリシー

問題	ソリューション
ポリシーは再起動する必要がありますというメッセージが表示されるのはなぜですか。	一部の DPPO ポリシーでは変更内容が反映する前に再起動を必要とするシステム変更があります。ユーザーにはシステムを再起動するように通知されます。後で再起動することもできますが、お使いのシステムに適用される変更は再起動後でなければ有効になりません。再起動を必要とするポリシーの例に、Processor Hyper-Threading (プロセッサハイパースレッディング) や、Processor Cores (プロセッサコア) などへの変更があります。
ポリシーはアプリケーションを再起動する必要がありますというメッセージが表示されるのはなぜですか。	一部の DPPO ポリシーでは変更内容が反映する前に ISV アプリケーションの再起動を必要とするシステム変更があります。これが発生すると、ユーザーに通知され ISV アプリケーションを再起動させる機会が与えられます。アプリケーションの使用を続行することもできますが、お使いのシステムに適用される変更は次回アプリケーションの起動時にのみ有効となります。アプリケーションの再起動を必要とするポリシーの例に、Nvidia 設定の変更があります。

問題	ソリューション
ポリシーが競合していますというメッセージが表示されるのはなぜですか。	同じシステム属性を異なる値に変更するポリシーを含む2つの異なるアクティブなプロファイルを所有している場合があります。そのような状況が DPPO で検出されると、どちらかのポリシーを停止し、ユーザーに通知されます。そのような状況を避けるために DPPO はポリシー選択時ではなくアプリケーションの実行時にポリシーの競合を判断します。競合しているポリシーを同時に有効にすることはできません。このようなポリシーは一度に1つを有効にすることで、異なるモードで実行されている ISV アプリケーションのシステムを最適化するように作られています。ポリシーの競合メッセージが表示された場合は、どちらか1つのプロファイルを無効にしてください。


表 13. システムメンテナンス

問題	ソリューション
アップデートの確認またはアップデートの適用が失敗するのはなぜですか。	インターネット接続がない場合、または Dell サーバーに接続できない場合に、アップデートの確認またはアップデートの適用が失敗する場合があります。お客様のネットワーク接続を確認し、しばらくして再試行してください。Dell Client System Update ソフトウェアなどの、お使いのシステムをアップデートする他のアプリケーションと競合しているためこの問題が発生する場合があります。この問題が発生した場合、他のアプリケーションと関連するアップデートスケジューラーを閉じてから、操作を再試行してください。
アップデートには再起動が必要だというメッセージが時々表示されるのはなぜですか。	一部のソフトウェアのアップデートでシステムの再起動が必要です。このメッセージが表示された場合、適用されたばかりのソフトウェアのアップデートはいったんシステムを再起動させなければ有効になりません。データをすべて保存し、実行中のアプリケーションをすべて閉じてから、システムを再起動してください。

表 14. 追跡および分析

問題	ソリューション
Dell スマートトラッキングを有効にするとシステムのパフォーマンスに影響がありますか。	Dell スマートトラッキングは非常に強力なツールであり、徹底的にテストを行ってお使いのシステムのパフォーマンスまたはバッテリーの寿命に悪影響を及ぼさないことを確認しています。ただし、必要に応じて使用するようにつくられたトラッキングツールであることを念頭に置いてお使いください。常時このツールを有効にし続ける必要はありません。

デルへのお問い合わせ

 **メモ:** お使いのコンピュータがインターネットに接続されていない場合は、購入時の納品書、出荷伝票、請求書、またはデルの製品カタログで連絡先をご確認ください。

デルでは、オンラインまたは電話によるサポートとサービスのオプションを複数提供しています。サポートやサービスの提供状況は国や製品ごとに異なり、国/地域によってはご利用いただけないサービスもございます。デルのセールス、テクニカルサポート、またはカスタマーサービスへは、次の手順でお問い合わせいただけます。

1. dell.com/support にアクセスします
2. サポートカテゴリを選択します。
3. ページの上部にある 国/地域の選択 ドロップダウンメニューで、お住まいの国または地域を確認します。
4. 必要なサービスまたはサポートのリンクを選択します。